

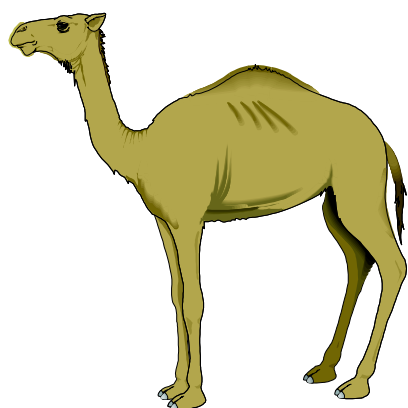


Odvlhčovací jednotka

DH 55



Návod k montáži a použití



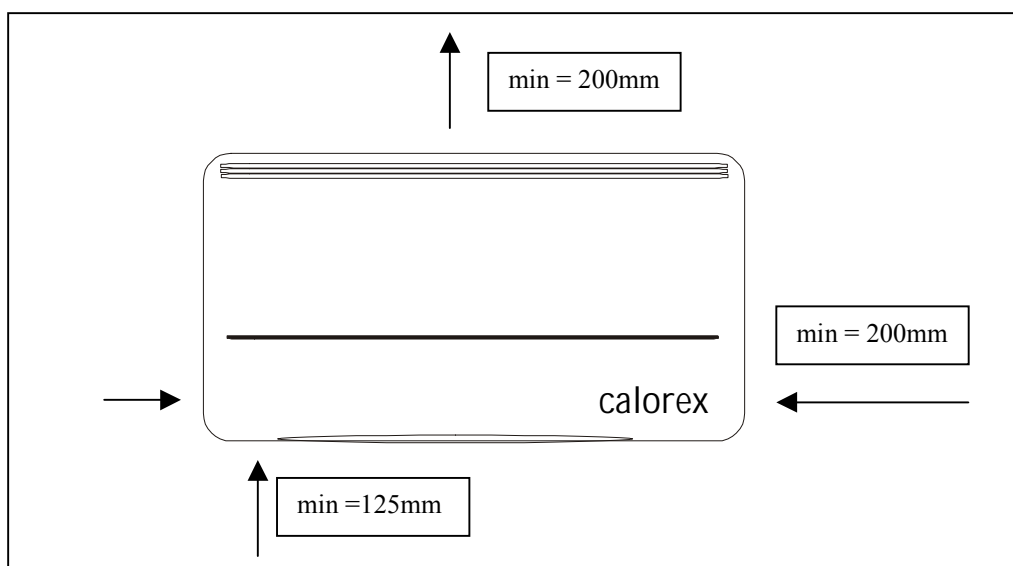
DH 33



1. Umístění

Při volbě místa pro montáž je třeba dát pozor na následující okolnosti:

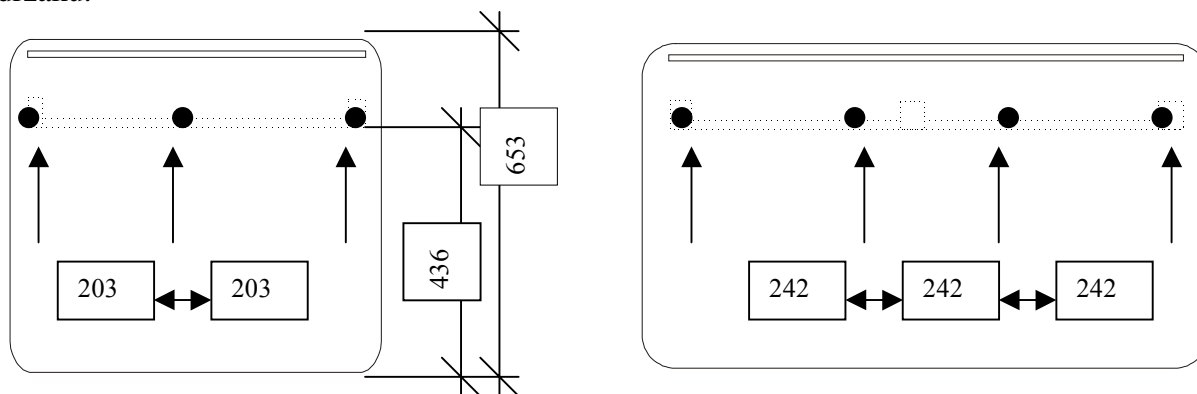
- je třeba zajistit cirkulaci
- je třeba dodržet výšku nad podlahou - nejméně 125mm
- je třeba dodržet minimální vzdálenost od stropu - nejméně 200mm
- pro účely montáže a údržby je zapotřebí mít k dispozici i dostatečný stranový odstup od stěn, nejméně 200mm
- pro montáž je potřeba mít k dispozici robustní stěnu. Stěny obložené dřevem, nebo sádrokartonem nejsou vhodné.



2. Montáž nástěnných držáků

Nástěnné držáky, které jsou součástí dodávky se upevní na stěnu do zvolené pozice vodorovně pomocí hmoždinek a šroubů.

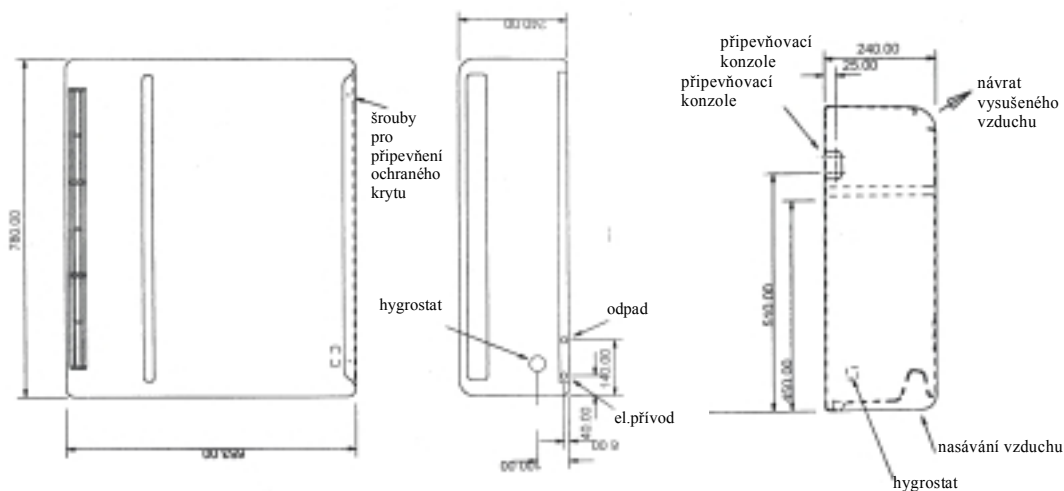
Odvlhčovač vzduchu zavěste podlouhlými otvory na zadní stěně zařízení do nástěnných držáků.



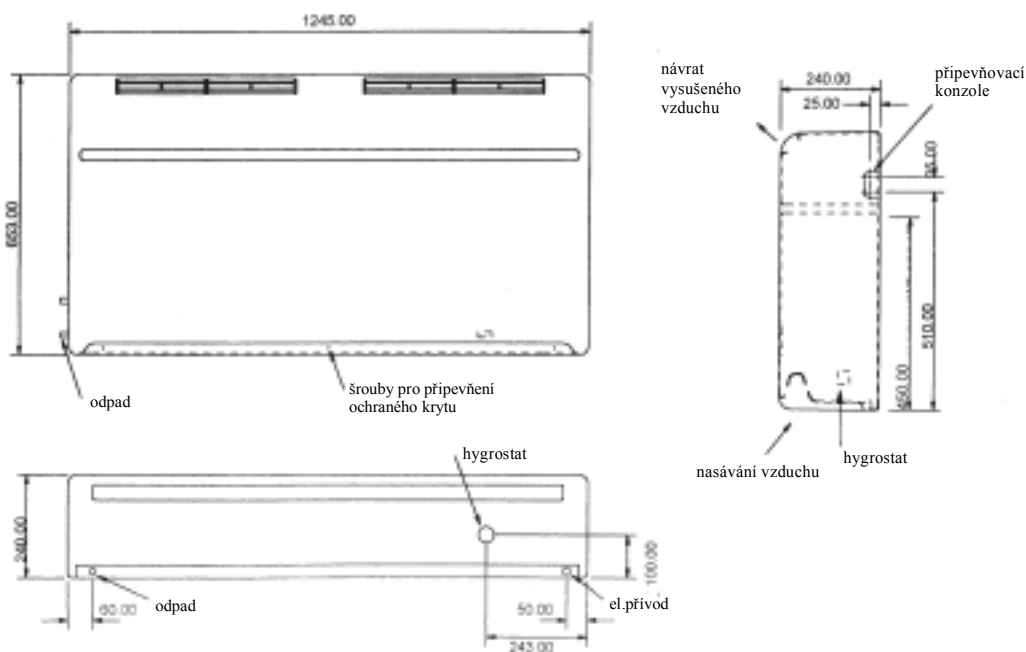
3. Odvedení kondenzátu

Sejměte plastový kryt tak, že uvolníte šrouby na spodní straně. Kryt na spodní straně odtáhněte a zdvihněte vzhůru. Vývod kondenzátu umístěte s dostatečným sklonem. Krátká hadice (3/8“) je již připojena na odkapávací misku a je potřeba jí prodloužit

Calorex 33



Calorex 55



4. Elektrická přípojka

Elektrickou přípojku (220 /1 fáze / 50Hz, 3 x 1,5 CYKY) by Vám měl provést oprávněný odborný pracovník v souladu se směrnicemi ČSN a VDE.

Označená instalační krabice je umístěna u typu DH 33 na levé straně , a u typu DH 55 vpravo, vždy ve spodní části.

Pod krytem je pákový přepínač s polohami „Fan continious“ (Trvalý chod) a „Fan cycle (cyklický režim).

„Fan continuous“ znamená, že ventilátor stále běží bez ohledu na hygroskop ,při naměření vlhkosti se sepne kompresor se zpožděním cca 6min, jakmile je dosažena nastavená hodnota vlhkosti a kompresor je přes hygroskop vypnut , ventilátor stále běží. Tento režim provozu zaručuje lepší cirkulaci vzduchu.

„Fan cycle“ znamená , že ventilátor se zapojuje společně s kompresorem přes hygroskop. Tento režim provozu umožňuje, že po vypnutí kompresoru je nastaven stav absolutního klidu přístroje. Při tomto nastavení je třeba počítat s většími výkyvy hodnot vlhkosti, než je tomu u „Fan conditions“.

Přívod elektřiny je třeba v každém případě jistit proudovým chráničem 30 mA /30ms.



Průchody kabelu

Poté, co byl proveden odvod kondenzátu a elektrické připojení přístroje, je potřeba znovu instalovat kryt přístroje způsobem popsaným v bodě 3, ale v obráceném sledu. Odvlhčovač je připraven k provozu.

POZOR!

Odvlhčovač nelze zapínat bez krytu. Při provozu bez krytu dochází ke špatnému vedení vzduchu a přístroj je po krátké době odpojen zásahem jisticích prvků.

Odvlhčovač se nesmí zakrývat!! Vždy je nutné zajistit hladký přívod a odvod vzduchu!!

Návod k použití

Vestavěný nastavovací knoflík hygroskopu je umístěn na spodní straně přístroje, u typu DH 33 vlevo, u typu DH 55 vpravo.

Knoflík hygroskopu otočte proti směru hodinových ručiček do krajní polohy(až na doraz). Zapněte napájecí napětí. Ventilátor se rozběhne nízkými obrátkami (v režimu „fan cycle“ se ventilátor ještě nerozběhne,viz bod 4.).

Otočte nastavovacím knoflíkem hygroskopu ve směru hodinových ručiček až na doraz (trvalý chod). Ventilátor běží nízkými obrátkami a se zpožděním cca 6 minut (bezpečnostní zařízení) se rozběhne kompresor a ventilátor se automaticky přepne na vysoké obrátky. Začíná proces snižování vlhkosti. Odvlhčovač vzduchu nyní pracuje v trvalém režimu a cca. po půl hodině je možné, je-li odtok kondenzátu otevřen, pozorovat tvořící se kondenzát.

Příležitostně překontrolujte vlhkost vzduchu a podle potřeby nastavte hygroskop.

Ve směru hodinových ručiček - sušení
Proti směru hodinových ručiček - zvlhčování

Nastavení směru proudění vzduchu

Aby se odpařování vody udrželo na co nejnižší míře je třeba dbát na to, aby hladina vody nebyla přímo ofukována odvlhčovačem. Proto nastavte lamely výstupu vzduchu při umístění přístroje v nižší poloze šikmo vzhůru nebo zcela vzhůru. Je-li přístroj instalován ve vyšší poloze, pak směrem vodorovným nebo mírně vzhůru.

